

熊野市の給与・定員管理等について

1 総括

(1) 人件費の状況（普通会計決算）

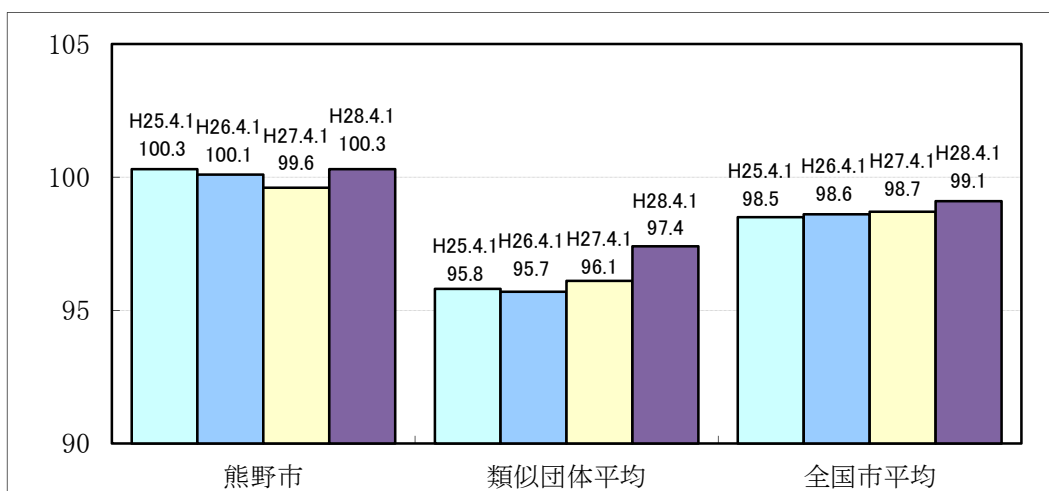
| 区分 | 住民基本台帳人口 (28年1月1日) | 歳出額 A | 実質収支 | 人件費 B | 人件費率 B/A | (参考) 26年度の人件費率 |
|------|-----------------------|---------------|------------|--------------|-------------|-------------------|
| 27年度 | 17,974人 | 12,618,544 千円 | 558,453 千円 | 2,522,960 千円 | 19.99% | 19.11% |

(2) 職員給与費の状況（普通会計決算）

| 区分 | 職員数 A | 給与費 | | | | (参考)一人当たり 給与費 B/A | (参考)類似団体平均 一人当たり給与費 |
|------|----------|-----------|------------|---------------|-----------|----------------------|------------------------|
| | | 給料 千円 | 職員手当 千円 | 期末・勤勉手当 千円 | 計 B 千円 | | |
| 27年度 | 275人 | 1,118,509 | 185,036 | 438,103 | 1,741,648 | 6,333 千円 | 5,782 千円 |

- (注)1 職員手当には退職手当を含まない。(事業費支弁含む)
 2 職員数は、27年4月1日現在の人数である。
 3 給与費については、任期付短時間勤務職員(再任用職員(短時間勤務))の給与費が含まれており、職員数には当該職員を含んでいない

(3) ラスパイレス指数の状況



- (注)1 ラスパイレス指数とは、全地方公共団体の一般行政職の給料月額を同一の基準で比較するため、国の職員数(構成)を用いて、学歴や経験年数の差による影響を補正し、国の行政職俸給表(一)適用職員の俸給月額を100として計算した指数。
 2 類似団体平均とは、人口規模、産業構造が類似している団体のラスパイレス指数を単純平均したものである。
 3 平成25年は、国家公務員の時限的な給与改定・臨時特例法による給与減額措置がないとした場合の値である。
 ※ 平成28年4月1日のラスパイレス指数が、①3年前に比べ1ポイント以上上昇している場合、②3年連続で上昇している場合、③100を超えている場合について、その理由及び改善の見込み

該当なし

(4) 給与制度の総合的見直しの実施状況について

【概要】国の給与制度の総合的見直しにおいては、俸給表の水準の平均2%の引下げ及び地域手当の支給割合の見直し等に取り組むとされている。

①給料表の見直し

(給料表の改定実施時期) 平成27年4月1日
 (内容) 国の見直し内容を踏まえ、平均2%引下げ。激変緩和のため、3年間(平成30年3月31日まで)の経過措置(現給保障)を実施。

②地域手当の見直し

(実施時期) 平成27年4月1日
 (支給割合) 国基準に準じて熊野市においては支給なし

③その他の見直し内容

(実施時期) 平成27年4月1日
 (実施内容) 管理職特別勤務手当及び単身赴任手当について、国と同様に見直しを実施。

(5) 特記事項

2 職員の平均給与月額、初任給等の状況

(1) 職員の平均年齢、平均給料月額及び平均給与月額の状況（平成28年4月1日現在）

①一般行政職

| 区 分 | 平均年齢 | 平均給料月額 | 平均給与月額 | 平均給与月額 (国比較ベース) |
|------|--------|-----------|-----------|--------------------|
| 熊野市 | 43.0 歳 | 337,300 円 | 371,858 円 | 361,921 円 |
| 三重県 | 43.5 歳 | 347,163 円 | 450,412 円 | 410,984 円 |
| 国 | 43.6 歳 | 331,816 円 | — | 410,984 円 |
| 類似団体 | 41.9 歳 | 312,759 円 | 367,734 円 | 338,953 円 |

②技能労務職

| 区 分 | 公務員 | | | | | 民間 | | | 参考 |
|--------|-------|-------|----------|---------------|--------------------|---------------------|-------|---------------|------|
| | 平均年齢 | 職員数 | 平均給料月額 | 平均給与月額 (A) | 平均給与月額 (国比較ベース) | 対応する 民間の類 似職種 | 平均年齢 | 平均給与月額 (B) | A/B |
| 熊野市 | 48.2歳 | 4人 | 332,200円 | 349,875円 | 339,850円 | — | — | — | — |
| うち清掃職員 | 53.7歳 | 3人 | 372,100円 | 391,567円 | 382,300円 | 廃棄物処理業 | 45.3歳 | 290,300円 | 1.35 |
| そ の 他 | 31.7歳 | 1人 | | | | — | — | — | — |
| 三重県 | 50.6歳 | 334人 | 351,193円 | 409,230円 | 380,944円 | — | — | — | — |
| 国 | 50.4歳 | 2876人 | 287,447円 | — | 329,358円 | — | — | — | — |
| 類似団体 | 49.9歳 | 12人 | 311,315円 | 336,400円 | 325,073円 | — | — | — | — |

| 区 分 | 参考 | | |
|----------|---------------|------------|------|
| | 年収ベース(試算値)の比較 | | |
| | 公務員 (C) | 民間 (D) | C/D |
| 熊野市 | — | — | — |
| うち清掃労務職員 | 6,460,604円 | 3,968,100円 | 1.63 |
| そ の 他 | | | |

※ 民間データは、賃金構造基本統計調査において公表されるデータを使用している。(平成25～27年の3ヶ年平均)

※ 技能労務職の職種と民間の職種等の比較にあたり、年齢、業務内容、雇用形態等の点において完全に一致しているものではない。

※ 年収ベースの「公務員(C)」及び「民間(D)」のデータは、それぞれ平均給与月額を12倍したものに、公務員においては前年度に支給された期末・勤勉手当、民間においては前年に支給された年間賞与等の額を加えた試算値である。

(注)1 「平均給料月額」とは、平成27年4月1日現在における各職種ごとの職員の基本給の平均である。

2 「平均給与月額」とは、給料月額と毎月支払われる扶養手当、地域手当、住居手当、時間外勤務手当などのすべての諸手当の額を合計したものであり、地方公務員給与実態調査において明らかにされているものである。

また、「平均給与月額(国比較ベース)」は、比較のため、国家公務員と同じベース(=時間外勤務手当等を除いたもの)で算出している。

(2) 職員の初任給の状況（平成28年4月1日現在）

| 区 分 | | 熊野市 | 三重県 | 国 |
|-------|-------|-----------|-----------|-----------|
| 一般行政職 | 大 学 卒 | 176,700 円 | 189,200 円 | 176,700 円 |
| | 高 校 卒 | 144,600 円 | 154,900 円 | 144,600 円 |
| 技能労務職 | 高 校 卒 | 144,600 円 | 154,900 円 | — 円 |
| | 中 学 卒 | — 円 | — 円 | — 円 |

(3) 職員の経験年数別・学歴別平均給料月額の状況（平成28年4月1日現在）

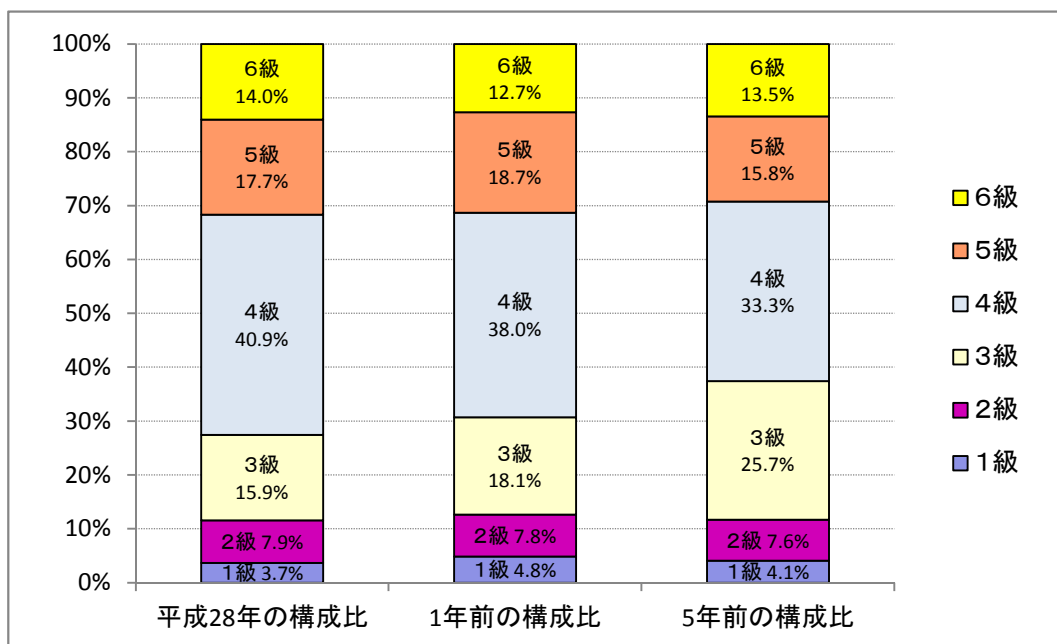
| 区 分 | | 経験年数10年 | 経験年数20年 | 経験年数25年 | 経験年数30年 |
|-------|-------|-----------|-----------|-----------|-----------|
| 一般行政職 | 大 学 卒 | 255,120 円 | 359,700 円 | 386,833 円 | 423,444 円 |
| | 高 校 卒 | — 円 | 320,567 円 | — 円 | 384,367 円 |
| 技能労務職 | 高 校 卒 | — 円 | — 円 | — 円 | — 円 |
| | 中 学 卒 | — 円 | — 円 | — 円 | — 円 |

3 一般行政職の級別職員数等の状況

(1) 一般行政職の級別職員数の状況（平成28年4月1日現在）

| 区分 | 標準的な職務内容 | 職員数 | 構成比 | 1号給の給料月額 | 最高号給の給料月額 |
|----|--------------------------------|-----|--------|-----------|-----------|
| 1級 | 定型的な業務を行う職務 | 6人 | 3.66% | 140,100 円 | 246,100 円 |
| 2級 | 相当の知識又は経験を必要とする業務を行う職務 | 13人 | 7.93% | 190,200 円 | 303,000 円 |
| 3級 | 主任又は高度な知識若しくは経験年数を必要とする業務を行う職務 | 26人 | 15.85% | 226,400 円 | 348,800 円 |
| 4級 | 係長又は主査の職務 | 67人 | 40.85% | 259,900 円 | 379,800 円 |
| 5級 | 課長補佐又は主幹の職務 | 29人 | 17.68% | 286,200 円 | 391,800 円 |
| 6級 | 課長又は副参事の職務 | 23人 | 14.02% | 317,000 円 | 409,000 円 |
| 7級 | 参事の職務 | 0人 | 0.00% | 361,300 円 | 443,700 円 |

(注) 1 熊野市の給与条例に基づく給料表の級区分による職員数である。
 2 標準的な職務内容とは、それぞれの級に該当する代表的な職務である。



(2) 昇給への勤務成績の反映状況

| 平成28年4月2日から平成29年4月1日 までにおける運用 | 熊野市 | | 国 | |
|----------------------------------|------|------|--------|------|
| | 管理職員 | 一般職員 | 特定管理職員 | 一般職員 |
| イ 人事評価を実施した | ○ | ○ | ○ | ○ |
| 標準に加え、上位及び下位の区分も適用 | | | ○ | ○ |
| 標準に加え、上位の区分も適用 | | | | |
| 標準に加え、下位の区分も適用 | | | | |
| 標準の区分のみ適用 | ○ | ○ | | |
| ロ 人事評価を実施していない | | | | |

4 職員の手当の状況

(1) 期末手当・勤勉手当

| 熊野市 | 三重県 | 国 |
|--|---|---|
| 1人当たり平均支給額(27年度) 1,596 千円 | 1人当たり平均支給額(27年度) 1,656 千円 | 1人当たり平均支給額(27年度) — 千円 |
| (27年度支給割合) 期末手当 2.60 月分 勤勉手当 1.6 月分 (1.45)月分 (0.75)月分 | (27年度支給割合) 期末手当 2.60 月分 勤勉手当 1.6 月分 (1.45)月分 (0.75)月分 | (27年度支給割合) 期末手当 2.60 月分 勤勉手当 1.6 月分 (1.45)月分 (0.75)月分 |
| (加算措置の状況) 職制上の段階、職務の級等による加算措置 役職加算 5～15% | (加算措置の状況) 職制上の段階、職務の級等による加算措置 役職加算 5～20% 管理職加算 15%～25% | (加算措置の状況) 職制上の段階、職務の級等による加算措置 役職加算 5～20% 管理職加算 10%～25% |

(注)1 ()内は、再任用職員に係る支給割合である。

(注)2 水道事業会計を除く(以下この「職員手当の状況」において同じ)

【参考】勤勉手当への勤務成績の反映状況(一般行政職)

| 平成28年度中における運用 | 熊野市 | | 国 | |
|---------------------|------|------|--------|------|
| | 管理職員 | 一般職員 | 特定管理職員 | 一般職員 |
| イ 人事評価を実施した | ○ | ○ | ○ | ○ |
| 標準に加え、上位及び下位の成績率も適用 | | | ○ | ○ |
| 標準に加え、上位の成績率も適用 | | | | |
| 標準に加え、下位の成績率も適用 | | | | |
| 標準の成績率のみ適用 | ○ | ○ | | |
| ロ 人事評価を実施していない | | | | |

(2) 退職手当(平成28年4月1日現在)

| 熊野市 | | | 国 | | |
|------------|------------------|-------------|----------|-------------|-------------|
| (支給率) | 自己都合 | 応募認定・定年 | (支給率) | 自己都合 | 応募認定・定年 |
| 勤続20年 | 20.445 月分 | 25.55625 月分 | 勤続20年 | 20.445 月分 | 25.55625 月分 |
| 勤続25年 | 29.145 月分 | 34.5825 月分 | 勤続25年 | 29.145 月分 | 34.5825 月分 |
| 勤続35年 | 41.325 月分 | 49.59 月分 | 勤続35年 | 41.325 月分 | 49.59 月分 |
| 最高限度額 | 49.59 月分 | 49.59 月分 | 最高限度額 | 49.59 月分 | 49.59 月分 |
| その他の加算措置 | 定年前早期退職(2～20%加算) | | その他の加算措置 | 定年前早期退職特例措置 | |
| (退職時特別昇給) | なし | | | (2～45%加算) | |
| 1人当たり平均支給額 | - 千円 | 21,351 千円 | | | |

(注) 退職手当の1人当たり平均支給額は、平成27年度に退職した職員に支給された平均額である。

(3) 地域手当(平成28年4月1日現在)

| | | | |
|-------------------------------|-----|--------------------|-----------|
| 支給実績(平成27年度決算) | | 161 千円 | |
| 支給職員1人当たり平均支給年額(平成27年度決算) | | 160,560円 | |
| 支給対象地域 | 支給率 | 支給対象職員数 | 国の制度(支給率) |
| 5級地(津市) | 6% | 1 | 6% |
| 地域手当補正後ラスパイレズ指数 (ラスパイレズ指数) | | 100.3 (100.3) | |

(注) 地域手当補正後ラスパイレズ指数とは、地域手当を加味した地域における国家公務員と地方公務員の給与水準を比較するため、地域手当の支給率を用いて補正したラスパイレズ指数。

(補正前のラスパイレズ指数×(1+当該団体の地域手当支給率)÷(1+国の指定基準に基づく地域手当支給率)により算出。)

(4) 特殊勤務手当（平成28年4月1日現在）

| | | | |
|-------------------------|----------|-----------|--------------|
| 支給実績(27年度決算) | 50 千円 | | |
| 支給職員1人当たり平均支給年額(27年度決算) | 5,556 円 | | |
| 職員全体に占める手当支給職員の割合(27年度) | 3.3 % | | |
| 手当の種類(手当数) | 4 | | |
| 手当の名称 | 主な支給対象職員 | 主な支給対象業務 | 左記職員に対する支給単価 |
| 市税滞納整理手当 | 税務課職員 | 市税の滞納整理業務 | 日額 500円 |
| 感染症予防手当 | 衛生担当職員 | 感染症予防等業務 | 日額 800円 |
| 行路死亡人取扱手当 | 福祉事務所職員 | 行路死亡人の取扱 | 日額 5,000円 |
| 衛生業務手当 | 環境対策課職員 | 衛生施設の清掃業務 | 日額 5,000円 |

(5) 時間外勤務手当

| | |
|-----------------------|-----------|
| 支給実績(27年度決算) | 63,107 千円 |
| 職員1人当たり平均支給年額(27年度決算) | 232 千円 |
| 支給実績(26年度決算) | 76,992 千円 |
| 職員1人当たり平均支給年額(26年度決算) | 273 千円 |

(注) 職員1人当たり平均支給額を算出する際の職員数は、「支給実績(○年度決算)」と同じ年度の4月1日現在の総職員数(管理職員、教育職員等、制度上時間外勤務手当の支給対象とはならない職員を除く。)であり、短時間勤務職員を含む。

(6) その他の手当（28年4月1日現在）

| 手当名 | 内容及び支給単価 | 国の制度との異同 | 国の制度と異なる内容 | 支給実績(27年度決算) | 支給職員1人当たり平均支給年額(27年度決算) |
|-----------|--|----------|------------|--------------|-------------------------|
| 扶養手当 | 配偶者 13,000円 配偶者以外 6,500円 その内1人について、配偶者がいない場合は11,000円 16歳から22歳の子については、1人につき5,000円を加算 | 同じ | | 48,692 千円 | 253,603 円 |
| 住居手当 | 月額10,000円を超える家賃を支払っている職員に支給 限度額 27,000円 | | | 16,272 千円 | 266,761 円 |
| 通勤手当 | 2km以上で支給 交通機関利用者 限度額 55,000円 交通用具利用者 限度額 31,600円 | 同じ | | 17,924 千円 | 75,950 円 |
| 管理職手当 | 50,000円～30,000円 | | | 13,068 千円 | 522,720 円 |
| 管理職特別勤務手当 | 管理職員が臨時又は緊急の必要性により週休日又は休日に勤務した場合に支給 勤務1回につき6,000円又は3,000円 | 同じ | | 9 千円 | 9 円 |
| 休日勤務手当 | 休日等において正規の勤務時中に勤務した職員に支給 | 同じ | | 26,988 千円 | 428,375 円 |
| 夜間勤務手当 | 午後10時から翌日の午前5時までの間で正規の勤務時間として勤務した職員に支給 | 同じ | | 7,630 千円 | 121,104 円 |

5 特別職の報酬等の状況（28年4月1日現在）

| 区 分 | | 給 料 | 月 額 | 等 |
|------|-------|------------------------|--------------------|-------------|
| 給料 | 市 長 | 900,000 円 | (参考)類似団体における最高/最低額 | |
| | 副 市 長 | 670,000 円 | 888,000 円/ | 595,000 円 |
| 報酬 | 議 長 | 440,000 円 | 476,000 円/ | 298,000 円 |
| | 副 議 長 | 370,000 円 | 425,000 円/ | 265,000 円 |
| | 議 員 | 340,000 円 | 395,000 円/ | 243,000 円 |
| 期末手当 | 市 長 | (28年度支給割合) | | |
| | 副 市 長 | 3.25 月分 | | |
| 退職手当 | 議 長 | (28年度支給割合) | | |
| | 副 議 長 | 3.25 月分 | | |
| 備考 | 市 長 | (算定方式) | (1期の手当額) | (支給時期) |
| | 副 市 長 | 給料月額 × 在職月数 × 37.5/100 | 16,200,000円 | 任期満了、辞職又は死亡 |
| | 備 考 | 給料月額 × 在職月数 × 23.5/100 | 7,557,600円 | 任期満了、辞職又は死亡 |

(注)1 給料及び報酬の()内は、減額措置を行う前の金額である。

2 退職手当の「1期の手当額」は、4月1日現在の給料月額及び支給率に基づき、1期(4年=48月)勤めた場合における退職手当の見込額である。

6 職員数の状況

(1) 部門別職員数の状況と主な増減理由

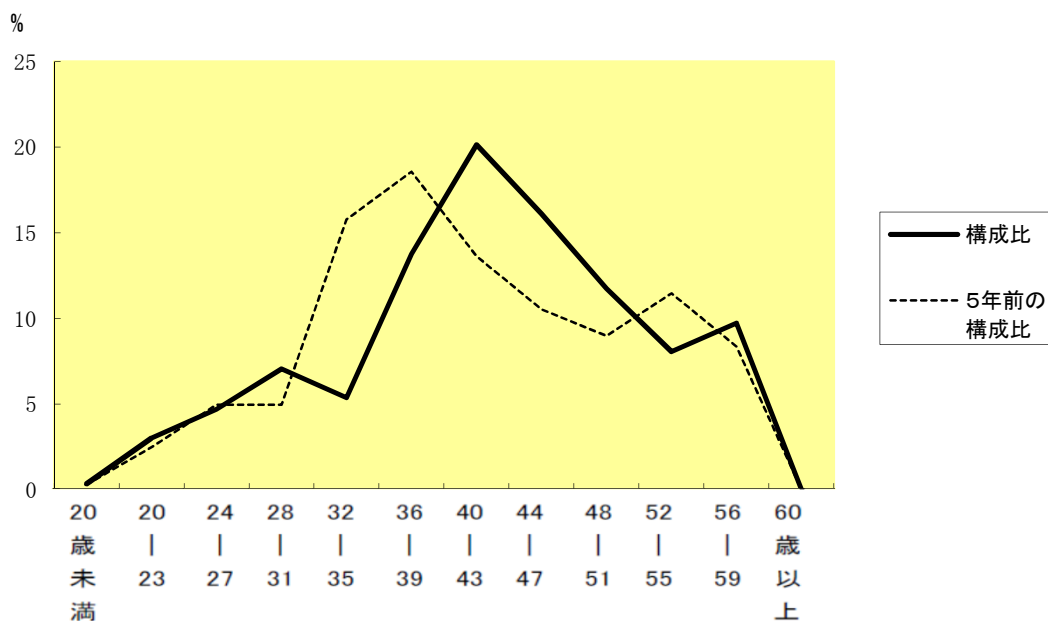
(各年4月1日現在)

| 区 分 | | 職 員 数 | | 対前年 増減数 | 主 な 増 減 理 由 |
|----------|------|---------|---------|------------|--|
| | | 平成28年 | 平成27年 | | |
| 普通会計部門 | 議会 | 3 | 3 | 0 | <ul style="list-style-type: none"> 出張所職員の減 会計課職員の減 三重県地方税回収機構への派遣終了による減 三重県との人事交流による県への派遣 保育士の退職不補充 |
| | 総務 | 54 | 57 | △ 3 | |
| | 税務 | 11 | 12 | △ 1 | |
| | 農林水産 | 21 | 20 | 1 | |
| | 商工 | 18 | 19 | △ 1 | |
| | 土木 | 19 | 19 | 0 | |
| 民生 | 36 | 38 | △ 2 | | |
| 衛生 | 18 | 18 | 0 | | |
| | 計 | 180 | 186 | △ 6 | <参考> 人口1万人当たり職員数 100.14 人 (類似団体の人口1万人当たり職員数 69.29 人) |
| | 教育部門 | 15 | 15 | 0 | |
| | 消防部門 | 80 | 79 | 1 | ・三重県防災航空隊への派遣 |
| | 小 計 | 275 | 280 | △ 5 | <参考> 人口1万人当たり職員数 153 人 (類似団体の人口1万人当たり職員数 88.04 人) |
| 公営企業計等部門 | 水道 | 9 | 9 | 0 | |
| | その他 | 14 | 14 | 0 | |
| | 小 計 | 23 | 23 | 0 | |
| 合 計 | | 298 | 303 | △ 5 | <参考> 人口1万人当たり職員数 165.8 人 |
| | | [436] | [436] | [0] | |

(注)1 職員数は一般職に属する職員数である。

2 []内は、条例定数の合計である。

(2) 年齢別職員構成の状況（平成28年4月1日現在）



| 区分 | 20歳未満 | 20歳～23歳 | 24歳～27歳 | 28歳～31歳 | 32歳～35歳 | 36歳～39歳 | 40歳～43歳 | 44歳～47歳 | 48歳～51歳 | 52歳～55歳 | 56歳～59歳 | 60歳以上 | 計 |
|-----|-------|---------|---------|---------|---------|---------|---------|---------|---------|---------|---------|-------|------|
| 職員数 | 1人 | 9人 | 14人 | 21人 | 16人 | 41人 | 60人 | 48人 | 35人 | 24人 | 29人 | 0人 | 298人 |

(3) 職員数の推移

(単位:人・%)

| 部門別 | 平成23年 | 平成24年 | 平成25年 | 平成26年 | 平成27年 | 平成28年 | 過去5年間の増減数(率) |
|---------|-------|-------|-------|-------|-------|-------|----------------|
| 一般行政 | 205 | 197 | 195 | 187 | 186 | 180 | △ 25 (△ 12.2%) |
| 教育 | 15 | 15 | 15 | 15 | 15 | 15 | 0 (0.0%) |
| 消防 | 79 | 79 | 79 | 79 | 79 | 80 | 1 (1.3%) |
| 普通会計計 | 299 | 291 | 289 | 281 | 280 | 275 | △ 24 (△ 8.0%) |
| 公営企業等会計 | 24 | 24 | 24 | 24 | 23 | 23 | △ 1 (△ 4.2%) |
| 総合計 | 323 | 315 | 313 | 305 | 303 | 298 | △ 25 (△ 7.7%) |

(注) 1 各年における定員管理調査において報告した部門別職員数(教育長を除く)

(4) 職員の任免の状況

① 採用状況(平成28年度) (単位:人)

| 区分 | 採用者数 |
|-----|------|
| 事務職 | 1 |
| 技術職 | 1 |
| 消防職 | 1 |
| 合計 | 3 |

② 退職状況(平成28年度) (単位:人)

| 定年退職 | 応募認定退職 | 普通退職 | 合計 |
|------|--------|------|----|
| 4 | 5 | 1 | 10 |

7 公営企業職員の状況

(1) 水道事業

① 職員給与費の状況

ア 決算

| 区分 | 総費用 A | 純損益又は実 質収支 | 職員給与費 B | 総費用に占める 職員給与費比率 B/A | (参考) 26年度の総費用に占 める職員給与費比率 |
|------|----------|---------------|------------|---------------------------|---------------------------------|
| | 千円 | 千円 | 千円 | % | % |
| 27年度 | 665,476 | -5,709 | 57,024 | 8.6% | 6.0 |

| 区分 | 職員数 A | 給 与 費 | | | | 一人当たり 給与費 B/A | (参考)類似団体平均 一人当たり給与額 |
|------|----------|--------|-------|---------|--------|------------------|------------------------|
| | | 給 料 | 職員手当 | 期末・勤勉手当 | 計 B | | |
| | 人 | 千円 | 千円 | 千円 | 千円 | 千円 | 千円 |
| 27年度 | 9 | 35,519 | 6,863 | 14,642 | 57,024 | 6,336 | 6,190 |

(注) 1 職員手当には退職給与金を含まない。
2 職員数は、平成27年4月1日現在の人数である。

イ 特記事項

② 職員の基本給、平均月収額及び平均年齢の状況(平成28年4月1日現在)

| 区分 | 平均年齢 | 基本給 | 平均月収額 |
|------|--------|-----------|-----------|
| 熊野市 | 42.0 歳 | 328,273 円 | 484,652 円 |
| 団体平均 | 44.7 歳 | 346,797 円 | 514,785 円 |
| 事業者 | 歳 | | 円 |

(注) 平均月収額には、期末・勤勉手当等を含む。

③ 職員の手当の状況

ア 期末手当・勤勉手当

| 熊野市(水道) | | 熊野市 | |
|---------------------|------------|---------------------|------------|
| 1人当たり平均支給額(27年度) | | 1人当たり平均支給額(27年度) | |
| 1,627 千円 | | 1,596 千円 | |
| (27年度支給割合) | | (27年度支給割合) | |
| 期末手当 | 勤勉手当 | 期末手当 | 勤勉手当 |
| 2.60 月分 | 1.6 月分 | 2.60 月分 | 1.6 月分 |
| (1.45)月分 | (0.75)月分 | (1.45)月分 | (0.75)月分 |
| (加算措置の状況) | | (加算措置の状況) | |
| 職制上の段階、職務の級等による加算措置 | | 職制上の段階、職務の級等による加算措置 | |
| 役職加算 5~15% | | 役職加算 5~15% | |

(注) ()内は、再任用職員に係る支給割合である。

イ 退職手当(平成28年4月1日現在)

| 熊 野 市 (水道) | | | 熊 野 市 | | |
|---------------------------|-----------|-------------|---------------------------|-----------|-------------|
| (支給率) | 自己都合 | 応募認定・定年 | (支給率) | 自己都合 | 応募認定・定年 |
| 勤続20年 | 20.445 月分 | 25.55625 月分 | 勤続20年 | 20.445 月分 | 25.55625 月分 |
| 勤続25年 | 29.145 月分 | 34.5825 月分 | 勤続25年 | 29.145 月分 | 34.5825 月分 |
| 勤続35年 | 41.325 月分 | 49.59 月分 | 勤続35年 | 41.325 月分 | 49.59 月分 |
| 最高限度額 | 49.59 月分 | 49.59 月分 | 最高限度額 | 49.59 月分 | 49.59 月分 |
| その他の加算措置 定年前早期退職(2~20%加算) | | | その他の加算措置 定年前早期退職(2~20%加算) | | |
| (退職時特別昇給 なし) | | | (退職時特別昇給 なし) | | |
| 1人当たり平均支給額 | | 千円 | 1人当たり平均支給額 | | 千円 |
| | | 千円 | | | 21,351 千円 |

(注) 退職手当の1人当たり平均支給額は、平成24年度に退職した職員に支給された平均額である。

ウ 地域手当(平成28年4月1日現在)

| | | | |
|---------------------------|-----|---------|-----------|
| 支給実績(平成27年度決算) | | 0 千円 | |
| 支給職員1人当たり平均支給年額(平成27年度決算) | | 0 円 | |
| 支給対象地域 | 支給率 | 支給対象職員数 | 国の制度(支給率) |
| | | | |

エ 特殊勤務手当(平成28年4月1日現在)

| | | | | |
|-------------------------|----------|----------|----------------|--------------|
| 支給実績(27年度決算) | | 0 千円 | | |
| 支給職員1人当たり平均支給年額(27年度決算) | | 0 円 | | |
| 職員全体に占める手当支給職員の割合(27年度) | | 0.0 % | | |
| 手当の種類(手当数) | | | | |
| 手当の名称 | 主な支給対象職員 | 主な支給対象業務 | 支給実績 24年度決算 | 左記職員に対する支給単価 |
| | | | | |

オ 時間外勤務手当

| | |
|-----------------------|----------|
| 支給実績(27年度決算) | 1,993 千円 |
| 職員1人当たり平均支給年額(27年度決算) | 250 千円 |
| 支給実績(26年度決算) | 1,758 千円 |
| 職員1人当たり平均支給年額(26年度決算) | 220 千円 |

(注) 1 時間外手当には、休日勤務手当を含む。

2 職員1人当たり平均支給額を算出する際の職員数は、「支給実績(26年度決算)」と同じ年度の4月1日現在の総職員数(管理職員、教育職員等、制度上時間外勤務手当の支給対象とはならない職員を除く。)であり、短時間勤務職員を含む。

カ その他の手当(平成28年4月1日現在)

| 手当名 | 内容及び支給単価 | 一般行政職の制度との異同 | 一般行政職の制度と異なる内容 | 支給実績(27年度決算) | 支給職員1人当たり平均支給年額(27年度決算) |
|-------|--|--------------|----------------|--------------|-------------------------|
| 扶養手当 | 配偶者 13,000円 配偶者以外 6,500円 その内1人について、配偶者がいない場合は11,000円 16歳から22歳の子については、1人につき5,000円を加算 | 同じ | | 2,171 千円 | 271,375 円 |
| 住居手当 | 限度額 27,000円 | 同じ | | 336 千円 | 336,000 円 |
| 通勤手当 | 2km以上で支給 交通機関利用者 限度額 55,000円 交通用具利用者 限度額 31,600円 | 同じ | | 485 千円 | 80,833 円 |
| 管理職手当 | 50,000円~30,000円 | 同じ | | 504 千円 | 504,000 円 |

8 職員の福祉及び利益の保護の状況

(1) 職員の健康管理について

職員の安全及び健康を確保するため、健康診断や安全衛生委員会等の安全衛生事業を実施しています。

(2) その他の福利厚生について

地方公務員法第42条に定められている職員の厚生制度(職員の保健、元気回復その他厚生に関する事項)を効率的かつ効果的に実施するため、(財)三重県市町村職員互助会に加入しています。

平成27年度負担金決算額 4,856,976円

9 職員の勤務時間その他の勤務条件の状況

(1) 一般職員の勤務時間の状況

勤務時間及び休憩時間は、原則次のように割り振られています。

| 一週間の勤務時間 | 開始時間 | 終了時間 | 休憩時間 |
|----------|------|-------|---------------|
| 38時間45分 | 8:30 | 17:15 | 12:00 ~ 13:00 |

市民サービスの向上等のため、業務内容によって勤務時間帯をずらすといった異なる勤務形態をとる部署があります。

(2) 休暇制度の概要

休暇には大きく次の4つがあります。

- ①年次有給休暇:1年(暦年)あたり20日間与えられます。使用残日数があるときは、20日を限度として翌年に繰り越すことができます。
- ②病気休暇:病気療養に必要な期間(90日以内)について有給で与えられます。
- ③特別休暇:特定の事由がある場合に有給で与えられます。結婚休暇、忌引休暇、産前・産後休暇、夏季休暇などがあります。
- ④介護休暇:家族の介護が必要な期間(連続する6月以内)について無給で与えられます。

10 退職管理の状況

職員の退職管理については、以下の項目が義務付けられています。

- ・営利企業に再就職した元職員が離職前5年間の職務に関し、離職後2年間、原則職員へ働きかけることを禁止
- ・地方公務員法第38条の2第6項第6号の承認を得ようとする場合の承認申請の提出
承認申請の提出数(平成28年度) 0件

11 職員の分限及び懲戒処分の状況

(1) 分限処分者数(平成28年度)

| 降任 | 免職 | 休職 | 合計 |
|----|----|----|----|
| 0 | 0 | 1 | 1 |

(2) 懲戒処分者数(平成28年度)

| 戒告 | 減給 | 停職 | 免職 | 合計 |
|----|----|----|----|----|
| 0 | 0 | 1 | 0 | 1 |

12 職員のサービスの状況

(1) 職務専念義務免除の概要

職員は、法律や条例に特別の定めがある場合以外は、勤務時間及び職務上の注意力のすべてをその職責遂行のために用い、市民全体の奉仕者として公共の利益のために勤務し、かつ、職務の遂行にあたっては全力をあげてこれに専念しなければなりません。

研修を受ける場合、厚生に関する計画の実施に参加する場合等には、あらかじめ承認を得れば、職務に専念する義務を免除される場合があります。(例 人間ドッグ受診)

(2) 営利企業等への従事

職員は、任命権者の許可を受けなければ、営利企業等の役員等を兼ねることや自ら営利企業を営むこと、その他報酬を得ていかなる事業又は事務にも従事することはできません。

平成28年度の従事許可の状況は次のとおりです。

| 区分 | 人数(人) | 主な内容 |
|--|-------|----------------|
| 営利を目的とする私企業を営むことを目的とする会社その他の団体の役員の地位を兼ねる場合 | 0 | |
| 自ら営利を目的とする私企業を営む場合 | 0 | |
| 報酬を得て事業若しくは、事務に従事する場合 | 4 | 経済センサス活動調査指導員等 |

13 職員の研修及び人事評価の状況

(1) 研修の概要

市職員として必要な知識を習得するとともに、複雑、多様化する行政事務に対応するため次のとおり職員の研修を行っています。

平成28年度実施内容

| | 研修名 | 人数(人) | 研修対象者 |
|-------|----------------------|-------|--------------|
| 市独自研修 | コーチング研修 | 76 | 係員 |
| | OJT研修 | 84 | 課長補佐級及び係長級職員 |
| | 民間企業職員派遣事業(株ミニミニ) | 1 | |
| | 接遇研修 | 4 | 新規採用職員等 |
| | 人権研修 | 54 | 全職員 |
| | 情報セキュリティ研修 | 2 | 新規採用職員 |
| | 司会者研修 | 17 | 希望職員 |
| | リスクマネジメント&コンプライアンス研修 | 25 | 課長級職員等 |
| | 人事評価研修 | 73 | 課長級及び課長補佐級職員 |
| 派遣研修 | 市町総合事務組合研修 | 13 | 希望職員等 |
| | 三重県市町村振興協会 | 2 | 希望職員 |

(2) 人事評価の状況

平成28年度から人事評価制度を導入しました。28年度は初年度ということもあり、評価者への研修と被評価者への説明会を実施。能力評価と業績評価による人事評価を行いました。

14 公平委員会の業務の状況

(平成28年度)

| | |
|------------------|-----|
| 勤務条件に関する措置の要求の件数 | 0 件 |
| 不利益処分に関する審査請求の件数 | 0 件 |