

わかりやすい！  
平成28年度  
熊野市の予算



熊野市市長公室

# 熊野市の予算の仕組み

## — 市の予算ができるまで —



熊野市の予算ってどうやって決めているの？

予算が決まるまでの基本的な流れは、つぎのとおりですぞ。



### 平成28年度当初予算決定までの流れ

#### ①H27.10月上旬 実施計画の策定

各課が市の現状や市民の皆さんの意見などを踏まえて、今後の事業実施計画を示し、市長・副市長が審査し計画を決定します。

#### ②H27.10月中旬 予算編成方針の決定、予算原案の作成

市としての予算編成方針を示し、この方針に基づき、各課が新年度の予算要求をします。

#### ③H27.11月下旬～H27.12月下旬 予算ヒアリング

予算要求にムダや不要なものがないか、予算原案について財政担当が詳細に聴き取り・調査などを行い審査します。

#### ④H28.1月下旬 市長査定

市長・副市長が、新年度予算の最終審査をします。

#### ⑤H28.2月上旬 予算案確定

市長・副市長の査定を終えたものを、新年度予算(案)とします。

#### ⑥H28.2月～H28.3月 市議会で審議・議決

市議会において、議員が新年度予算(案)の内容を審議・議決します。

#### ⑦H28.4月 新年度予算スタート

議決された新年度予算で、実際に事業を行っていきます。

# 熊野市の家計簿


平成28年度一般会計予算を家計簿にすると・・・



予算書って、聞き慣れない言葉が多くて金額も大きすぎて分かりにくいなあ。

分かりやすい言葉に置きかえて、金額を小さくして、家計簿のようにしてみよう！



クマノさん  ちの平成28年度家計簿

## 平成28年度（1年間）の収入

### 熊野市予算書

項目		金額
自主財源	市税・使用料・財産収入など	24億2,999万円
	基金からの繰入金	13億1,476万円
依存財源	地方交付税など	51億2,700万円
	国県支出金	23億8,461万円
	市債	15億7,370万円
歳入合計		128億3,006万円

### クマノさんの家計簿

項目	金額		比率 (%)
	年間	1か月	
給料	57万円	5万円	19.0
貯金の取り崩し	31万円	2万円	10.2
親からの援助	175万円	15万円	58.5
借金(ローン)	37万円	3万円	12.3
収入合計	300万円	25万円	100.0

### クマノさんの家計簿 (収入)の特徴

#### ①年間の収入について

給料など自分で稼いだお金(自主財源)は、全体の約29%程度です。  
親からの援助など他人に頼っているお金(依存財源)は、約71%となっています。

#### ②今後はどうなる？

経済不況のため給料が少なく、増える見込みをたてにくいことから、将来を見据え、支出を抑えて、しっかり貯金をしていかなければなりません。

## 平成28年度（1年間）の支出



### 熊野市予算書

項目		金額
義務的経費	人件費	25億391万円
	扶助費	15億4,139万円
	公債費	13億3,153万円
普通建設事業		25億3,392万円
災害復旧事業		2,110万円
その他経費	物件費	19億8,438万円
	繰出金	7億2,477万円
	補助費など	16億2,173万円
	積立金	5億6,733万円
歳出合計		128億3,006万円



### クマノさんの家計簿

項目	金額		比率 (%)
	年間	1か月	
食費	59万円	5万円	19.5
医療費	36万円	3万円	12.0
ローン返済	31万円	2万円	10.4
自宅の増改築費	59万円	5万円	19.7
自宅の災害修理費	1万円	1万円	0.2
光熱水費	46万円	4万円	15.5
子どもへの仕送り	17万円	1万円	5.7
町内会費・生命保険など	38万円	3万円	12.6
貯金	13万円	1万円	4.4
支出合計	300万円	25万円	100.0

### クマノさんの家計簿 (支出)の特徴



#### ①年間の支出について

どうしても支払わなければならない「食費」、「医療費」及び「ローン返済」の占める割合が、全体の約42%となっています。（義務的経費）

#### ②今後はどうなる？

子どもへの仕送りもある中で、町内会費や生命保険料、家の増改築・修繕も行っていかなければなりません。医療費や生命保険料は今後増えていくものと思われます。将来に備えて、光熱水費や食費などの出費を抑える努力をしていかなければなりません。

# 熊野市の税金って高い？

## — 近隣市町との比較 —



熊野市の税金は、他の市町と比べて高いのかな？

近隣の市町との比較はつぎのとおりですぞ。



熊野市と近隣市町の税率などの比較(平成27年度)

### 市民税

個人市民税(均等割)	3,500円
個人市民税(所得割)	6%
法人市民税(均等割)	規模に応じて
法人市民税(法人税割)	9.7%

各市町で税率はほぼ同じです！



どうして各市町でほとんど同じなの？

地方税法という法律で標準的な税率が決まっているため、各市町ほぼ同じ税率となっています。

### 固定資産税

税率	1.4%
----	------

各市町で税率は同じです！

### 軽自動車税

税率	車種・排気量に応じて
----	------------

各市町で税率は同じです！

### 市たばこ税

税率	旧3級品 1000本につき2,495円
	旧3級品を除く 1000本につき5,262円

各市町で税率は同じです！

### 国民健康保険税(医療費分)

	熊野市	A市	B町	C町	D町
所得割	5.7%	5.9%	4.96%	5.40%	5.92%
資産割	42.0%	30.0%	57.8%	46.0%	42.0%
均等割(1人)	18,000円	21,000円	20,800円	19,000円	17,400円
平等割(1世帯)	22,800円	21,000円	16,800円	21,400円	22,400円

各市町の保険医療費などから算定されるため、それぞれ課税方法が異なります。

# 熊野市の貯金・借金

## — 普通会計基金残高・市債残高 —



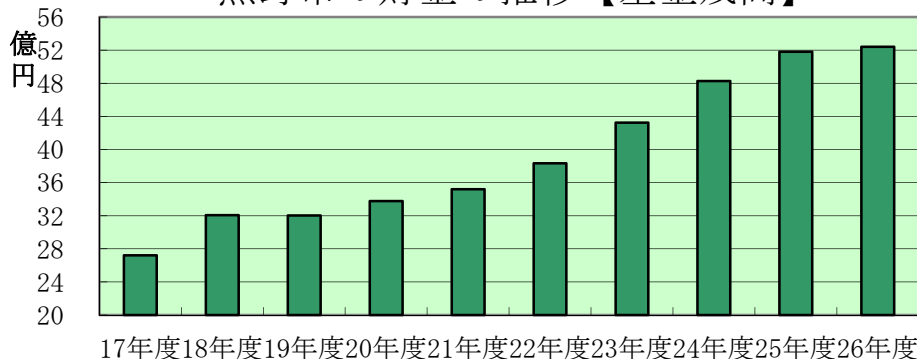
熊野市の貯金と借金ってどれくらいあるの？

熊野市の貯金は基金の残高、借金は市債の残高を見れば分かりますぞ。



### 普通会計における基金・市債の残高

熊野市の貯金の推移【基金残高】

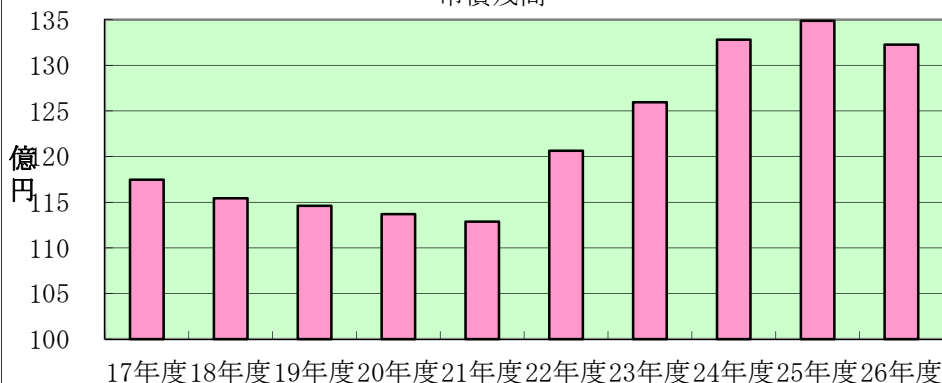


熊野市の貯金は、平成26年度決算で約52億円です。  
市民1人あたりの貯金は、約29万円です。

将来のために貯金をしているんだね！



市債残高



熊野市の借金は、平成26年度決算で約132億円です。  
市民1人あたりの借金は、約72万円です。

\*132億円の借金のうち、約99億円を国が返済してくれるので、  
実際の借金は、約33億円となります。

このことから、実際の市民1人あたりの借金は、約18万円となります。

実際の借金はそれほど多くないのお！





# 市民1人あたりに使われたお金はいくら？～



1年間で市民1人に使われるお金って、どれくらいあるのかな？

1年間の決算額を市民の人口で割ることで、1人あたりに使われたお金がわかりますぞ。



## 市民1人当たり決算額（平成26年度一般会計決算）

熊野市の税金収入 

17億2,220万円

市民1人あたりの  
税金 **約9万円**

熊野市の歳出決算額 

129億2,493万円

市民1人あたりの  
費用 **約70万円**

（平成27年1月1日現在人口 18,340人）



どんなことにお金を使ったの？

## 平成26年度目的別決算額内訳(1人あたり)

**議会費**

(議会運営事業)

7,657円

**総務費**

(まちづくり事業  
など)

88,429円

**民生費**

(生活保護事業  
など)

183,422円

**衛生費**

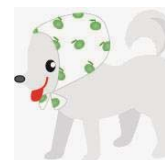
(ごみ処理事業  
など)

91,791円

**農林水産業費**

(農林水産事業)

44,063円



**商工費**

(中小企業支援  
事業など)

30,534円

**土木費**

(道路維持管理  
事業など)

37,000円

**消防費**

(広域消防事業  
など)

65,102円

**教育費**

(小中学校維持管  
理事業など)

38,419円

**災害復旧費**

(災害復旧事業)

25,208円

**公債費**

(地方債償還事業  
など)

93,114円

# 熊野市のお財布事情は？

## — 財政状況の比較 —



熊野市のお財布事情は、他の市町と比べてどれくらいなんだろう？

予算額や主な財政指標から、他の市町と比較してみましょう。



### 主要財政指標等による他市との比較

#### H28当初予算額

全国の人口2万人規模の市との当初予算額の比較  
(H22国勢調査) (端数切上げ)

熊野市	A市	B市	C市	D市	E市
129億円	89億円	118億円	96億円	119億円	98億円

同じ規模の市と比較して、熊野市の予算は多いワ



#### 経常収支比率

毎年どうしてもかかる費用(経常経費)が、毎年自由に使える収入(一般財源)に対し、どれくらいあるかを見る指標。数値が低いほど財政に余裕があります。

熊野市	A市	B町	C町	D町	県市町平均
87.2%	96.3%	80.3%	91.8%	90.2%	90.7%

(周辺市町H26決算数値との比較)



県内市町平均より良い数値で、自由に使えるお金に余裕があると言えますぞ。

#### 将来負担比率

分子をその市の借金額とし、分母をその市の1年間の標準的な収入額として算出される指標で、その市が収入何年分の借金を抱えているかがわかります。100%で収入1年分の借金となります。

熊野市	A市	B町	C町	D町	県市町平均
—%	72.3%	—%	25.5%	62.2%	30.4%

※—はマイナスであることを示します。

(周辺市町H26決算数値との比較)



貯金額が借金額を上回り、実質的な将来負担額がないと言えます。



## 基金残高

市の貯金

	熊野市	A市	B町	C町	D町	县市町平均
基金残高	52億4千万円	23億円	58億円	19億8千万円	29億7千万円	81億9千万円
市民1人あたり	28万6千円	11万7千円	32万8千円	21万5千円	25万5千円	12万7千円

(周辺市町H26決算数値との比較)



将来のために、たくさん貯金をしているんですね！



熊野市の財政状況は、他市と比較しても良好な状況であると言えます。おの。

良好な財政状況を保つために、市では色々な工夫をしておりますぞ！

そのひとつが県内ではどこの市町でも実施しておらず、全国の自治体の中でも1、2団体しか実施していない「活動基準原価計算」(ABC分析)・「活動基準管理」(ABM)なのじゃ。全てのコストを「見える化」し、ムダを徹底してなくしていくための方法で、ムダ使いや少しでも削減できるものはないか毎年チェックして、コストをできる限り削減しておる。

コストを削減することで、必要な事業にお金を使ったり、貯金することができるようになるというわけじゃ。

みんなの大切な税金や、国や県などからいただいたお金で、熊野市の皆さんに必要な事業を行うことができてる。

市役所では、「最小のコストで最大の効果をあげる！」を合言葉に頑張っているのじゃ。